



Cena Víta Brandy 2021: Přihláška do soutěže

Prosíme o vyplnění následujících položek. Odeslání je možné do 4. 2. 2022

1. Stručná anotace – charakteristika a popis stavby či opatření

Proč jezdit na cyklistické exkurze do Dánska, Rakouska či Nizozemska, když podobně kvalitní nabídku nalezneme i v České republice, konkrétně například v území Olomoucké aglomerace? Cyklostezky už umí stavět kde kdo, ale vybudovat komplexní síť bezpečné cyklistické infrastruktury je něco jiného. To vyžaduje koordinovaný přístup více partnerů, měst, městysů, obcí, kraje a dalších organizací, jako je ŘSD, či SŽ. To se v naší aglomeraci daří a kýmžené výsledky se dostávají.

V roce 2016 byla sídla v Olomoucké aglomeraci propojena 300 km cyklistických komunikací. Díky systematické podpoře všech partnerů bylo vybudováno za posledních 5 let dalších 116 km cyklistických komunikací, takže nyní disponujeme sítí delší než 400 km. A na dalším rozvoji intenzivně pracujeme.

Přihlášky do soutěže mohla sice města podávat individuálně, jako např. Uničov, Litovel, Prostějov, či Přerov, ale vznik unikátní, ucelené cyklistické sítě se díky soutěži může stát vzorem pro další metropolitní oblasti, aglomerace nebo i menší regiony.

2. Údaje o předkladateli - subjekt, kontakt, telefon, e-mail, IČ

Olomoucká aglomerace (nositel Statutární město Olomouc, IČ: 00299308)

Kontaktní osoba:

Mgr. Petr Kladivo, PhD.

petr.kladivo@olomouc.eu

tel.: 733 610 534

3. Údaje o soutěžním řešení:

- název
Systém cyklistických komunikací v Olomoucké aglomeraci
- lokalizace
Území Olomoucké aglomerace (viz grafické přílohy)
- autorský tým (jména autorů, kontaktní adresa, telefon, e-mail na jejich zástupce).
Petr Kladivo (koordinátor cyklistických komunikací v Olomoucké aglomeraci), příslušná pracovní skupiny, cyklističtí koordinátoři Olomouckého kraje
- jak byl vybrán zpracovatel projektu (oslovení, veřejná soutěž, jinak)
Projekt je realizován za přispění odborných podkladů a analýz zhotovených oslovenými společnostmi na základě průzkumu trhu

4. Údaje o realizaci:

- gen. dodavatel
Zhotovitelem klíčových studií a analýz vedoucích k optimalizaci systému cyklistických komunikací je odborný tým koordinátorů pracujících pod záštitou Olomouckého kraje a spol. Atelis. Přitom všechny podklady a materiály vznikají za



konzultací lokálních aktérů, starostů obcí, významných zaměstnavatelů nebo projektantů.

- termín realizace (kolaudace nebo uvedení do provozu),

Za počátek implementace odborného přístupu k rozvoji cyklistické dopravy v Olomoucké aglomeraci by se dal považovat rok 2014, od kterého dochází k realizaci tzv. integrovaných teritoriálních investic, v rámci kterých hraje rozvoj infrastruktury pro cyklisty (a vůbec udržitelné mobility) významnou roli. První etapa je právě ukončována v těchto měsících, kdy se uzavírá plánovací období 2014-2020, současně však plynule dochází k realizaci etapy druhé, plánované do periody 2021-2027.

- funkční určení stavby,

Všechny zrealizované investice, ať už cyklistické komunikace, dopravní značení, doprovodná infrastruktura, mapové podklady, publicita apod. jsou určeny především pro širokou cyklistickou veřejnost, ať už denně dojíždí do zaměstnání nebo tu, která infrastrukturu využívá k rekreaci a trávení volného času.

Vlastní koncepčnost pak spočívá v rozvoji cyklistické infrastruktury v urbánním prostředí, v budování tzv. funkčních regionálních propojení, v rozvoji nadregionálních cyklistických tras a na ně bezprostředně navazujících úseků. Díky tomu vzniká optimální funkční síť, která slouží v pracovní dny především k dojíždě do zaměstnání, ve dny pracovního klidu pak také k rekreaci a trávení volného času. Koncepce je znázorněna v obrazových přílohách. To, jakým způsobem byla v letech 2014-2020 realizována přibližuje bod 6 přihlášky.

5. Údaje o investorovi stavebního díla (zejména):

- název, sídlo, adresa, kontaktní osoba (telefon, e-mail),

Zadavatelem studie a jejím následným realizátorem je Olomoucká aglomerace (nositel Statutární město Olomouc, Odbor dotačních projektů, Palackého 14, 779 00), resp. příslušný tematický koordinátor (Petr Kladivo, 733 610 534, petr.kladivo@olomouc.eu) a jím vedená pracovní skupina.

Samotné stavby v terénu pak řeší zhotovitelé vybraní na základě veřejných soutěží.

- způsob financování

Odborné materiály, tedy analýzy, koncepce a studie byly financovány z evropských zdrojů (Operační program Technická pomoc), samotné investice v terénu pak prostřednictvím evropských zdrojů v podobě Integrovaného regionálního operačního programu (přes 150 mil. Kč).

K samostatnému komplexnímu systému napomáhá i realizace projektů financovaných prostřednictvím Státního fondu dopravní infrastruktury a dále také z veřejných nebo soukromých zdrojů.



6. Stručný popis stavu před a po realizaci, bodový výčet přínosů realizace

Přihlášený projekt, resp. spíše opatření, představuje komplexní, logický a koordinovaný přístup k rozvoji cyklistické infrastruktury v území Olomoucké aglomerace. Hlavní přínos přitom spočívá v tom, že nadefinovaného „optimálního stavu“ je postupně dosahováno realizací klíčových investic z evropských, národních i vlastních zdrojů, a to pod dohledem týmu cyklistických koordinátorů. Vzniká tak unikátní, ucelená cyklistická síť, která se stává vzorem pro další funkční oblasti.

- Urbanisticko-architektonický kontext (krajinný a městský kontext)
- Architektonické řešení
- Uživatelská kvalita (funkční řešení, komfort užití, bezpečnost)
- Stavebně-technické řešení (použití řešení, originalita)
- Udržitelnost stavby (náklady spojené s provozem, údržba)

Udržitelná městská doprava patří mezi nejdůležitější témata, která Olomoucká aglomerace dlouhodobě podporuje. Jedním z klíčových segmentů tohoto komplikovaného systému je právě cyklistická doprava. Na zkvalitnění infrastruktury pro cyklisty bylo od roku 2015 vynaloženo přes 150 mil. Kč díky nástroji integrovaných teritoriálních investic Olomoucké aglomerace (ITI OA). Zmíněné prostředky přispěly k realizaci patnácti projektů v délce blížící se 20 km. Na tyto akce dále navazují investice podpořené z dalších zdrojů.

Zrealizovanými projekty tedy došlo především k zajištění bezpečnosti cyklistů při cestě do zaměstnání. To v praxi znamená jejich odvedení z komunikací zatížených vysokou intenzitou individuální automobilové dopravy a přesměrování na stezky výhradně určené cyklistům, popř. na společné komunikace s pěšími. Nové úseky cyklostezek pak byly napojeny na páteřní cyklistickou síť tak, aby vznikl ucelený, propojený a navazující systém cyklistických komunikací v Olomoucké aglomeraci.

Mezi vlajkové projekty, které se podařilo dotáhnout k úspěšné realizaci, patří propojení dvou regionálních center, Litovle a Uničova. Přibližně desetikilometrový úsek mezi centry obou měst mohou nyní cyklisté projet po zbrusu nové stezce. Olomoucká aglomerace přispěla na tři klíčové úseky trasy částkou 37,5 mil. Kč, včetně unikátního technického řešení v podobě tubusu proraženého pod železničním koridorem v Července. Cyklisté se tedy již nemusí pohybovat po tolik frekventované silnici II/449.

Další významné projekty cílily na zkvalitnění páteřní cyklistické sítě v aglomeraci – územím totiž probíhá cyklostezka Bečva a také dvě dálkové cyklotrasy (č. 4 – Moravská a č. 5 – Jantarová), které jsou navíc součástí evropského systému EuroVelo. Podařilo se tak dobudovat úsek z Olomouce do Bystročic, z Hranic do Běloutína nebo z Mostkovic do Plumlova. Ten posledně zmíněný dokonce aspiruje na cenu Olomouckého kraje v kategorii „Novinka v cestovním ruchu“ za rok 2020. Výše podpory na tyto tři projekty přesáhla 35 mil. Kč.

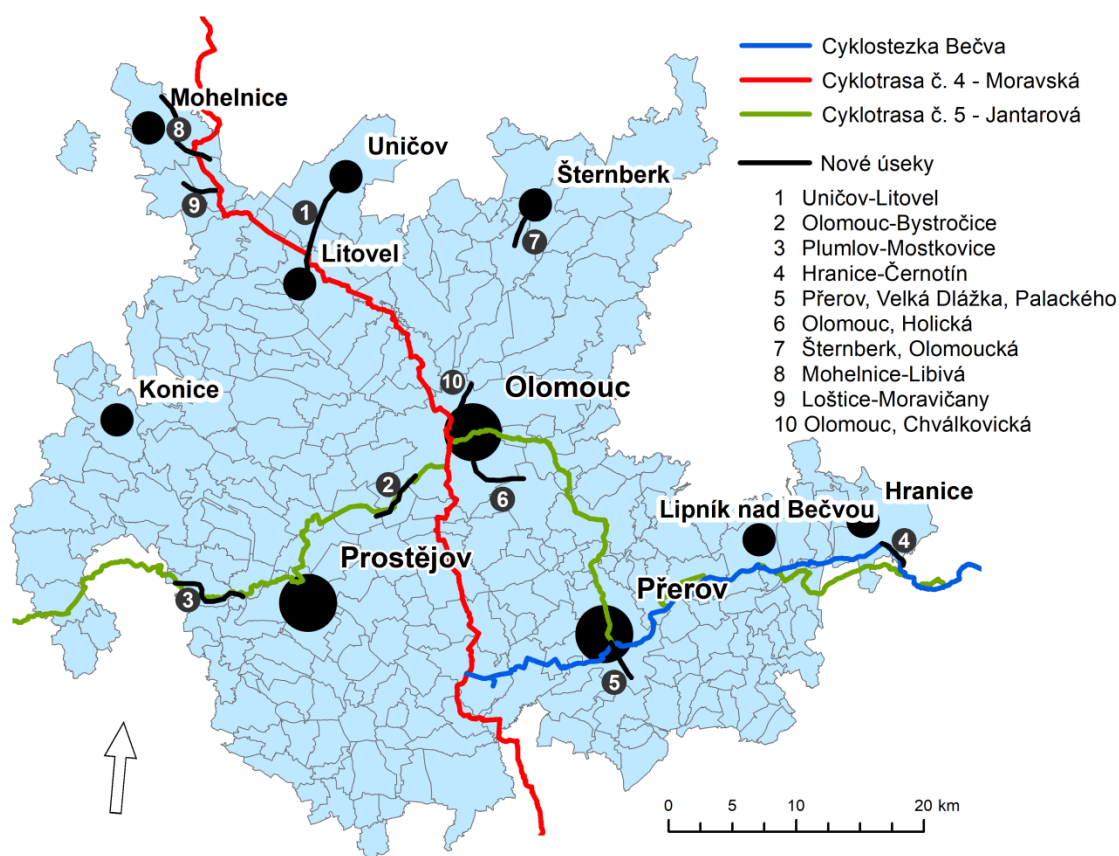


Poslední, ale neméně důležitou oblastí kam finanční intervence směřovaly, představují řešení neutěšené situace v intravilánech velkých měst. Hlavně podél významných městských silničních tahů číhají na cyklisty velká rizika. Za více než 60 mil. Kč dotačních prostředků, určených městům v aglomeraci, zmodernizoval Přerov infrastrukturu pro cyklisty podél ulice Velká Dlážka, Olomouc v části Holice, Šternberk podél ulice Olomoucké, do realizace projektů se zapojila i Mohelnice nebo město Loštice.

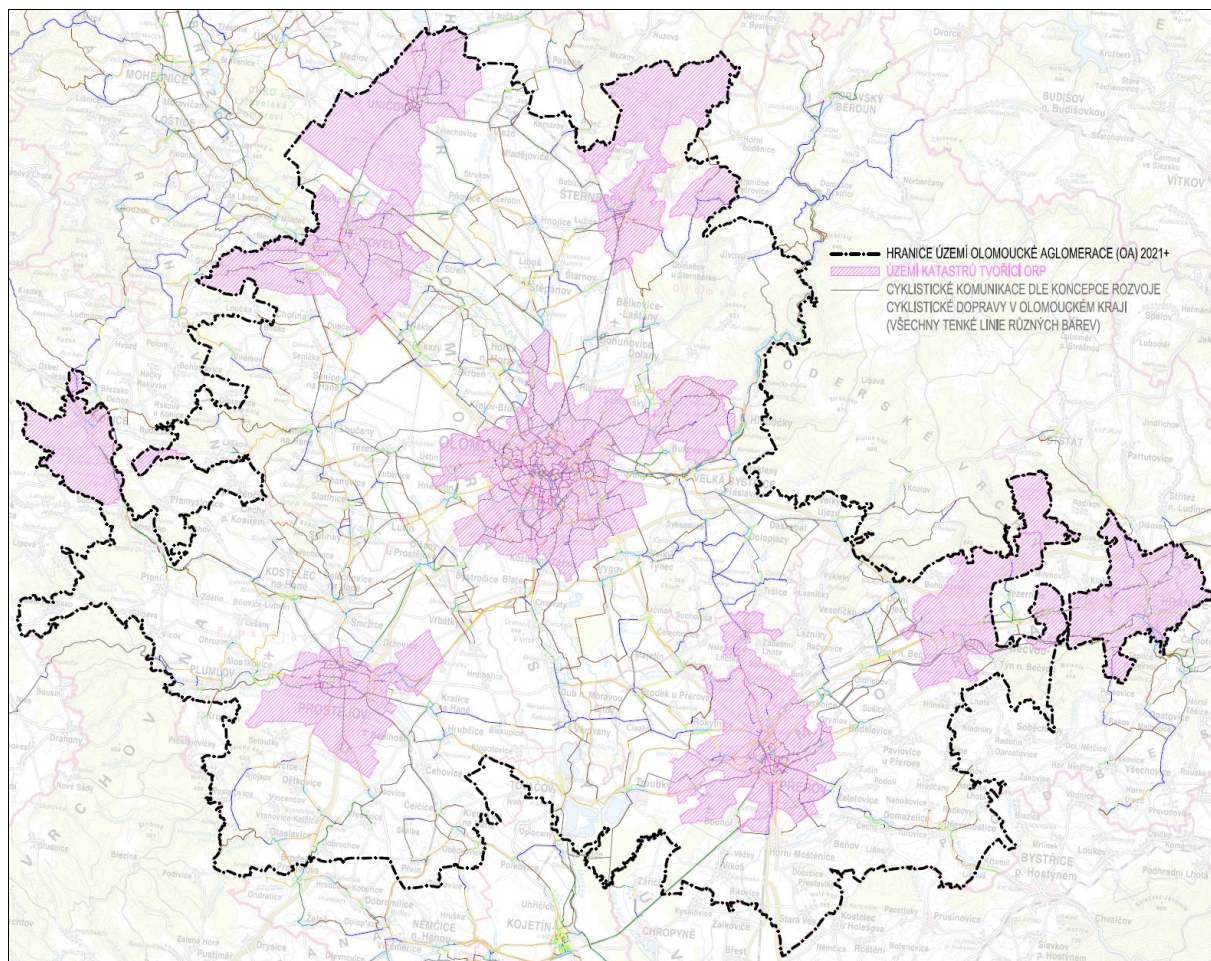
Celkem tak vznikla nová cyklistická infrastruktura v délce téměř 20 km, jejíž součástí jsou i další prvky v podobě odpočívadel v zajímavých místech, nové stojany na jízdní kola nebo navigační a bezpečnostní prvky.

7. Grafické přílohy, fotodokumentace

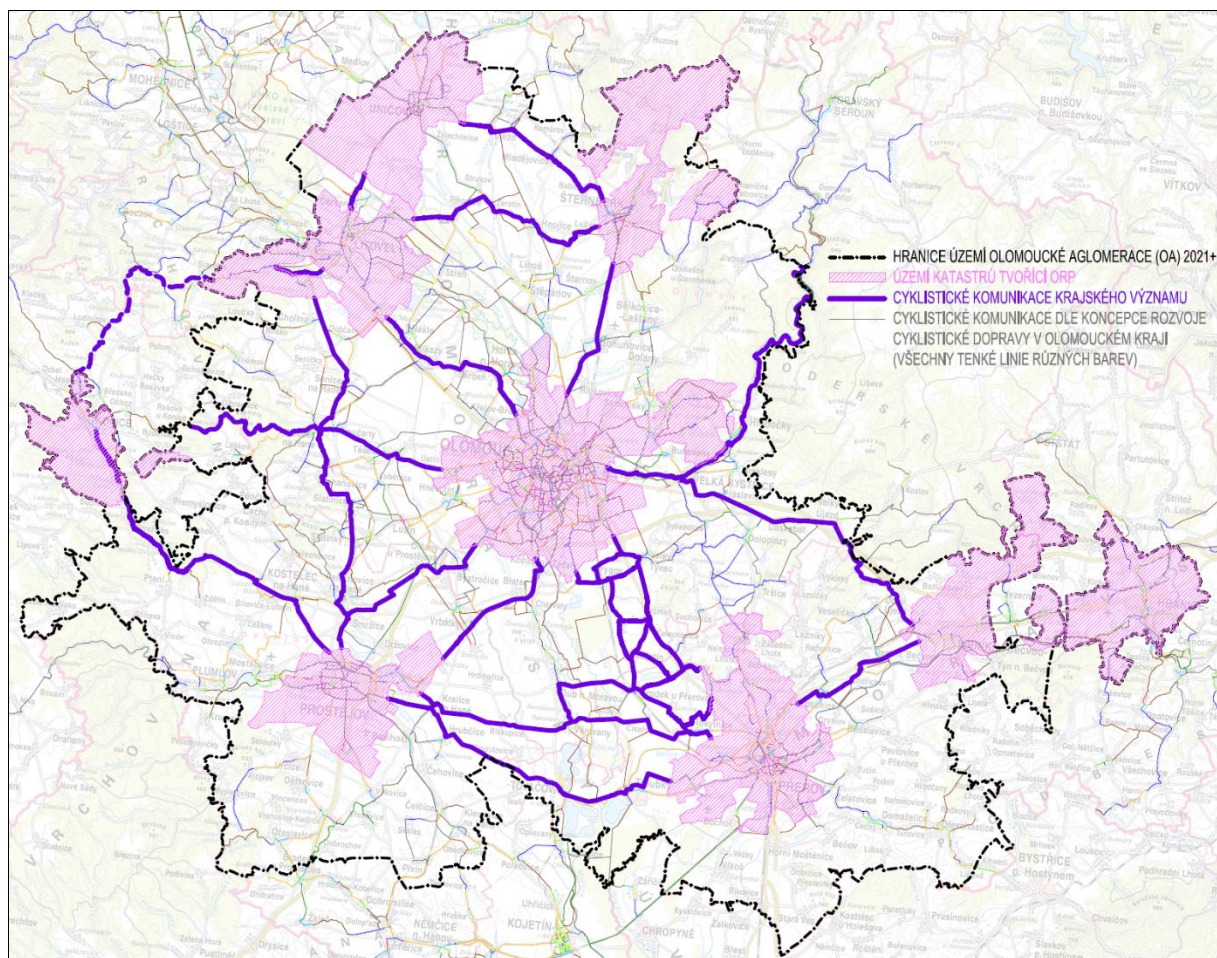
- požadovaná dokumentace stavby musí obsahovat situaci, rozhodující půdorysy, popřípadě i dokumentaci významných konstrukčních řešení, stavebních detailů, či další dokumentaci nezbytnou pro správné hodnocení stavby.
- dále cca 5 ks fotografií, nejlépe celek i detail v rozlišení pro tiskové účely 300 dpi, formát *.jpg / *.pdf).
- dokumentace zůstává majetkem vypisovatelů s právem publicity.



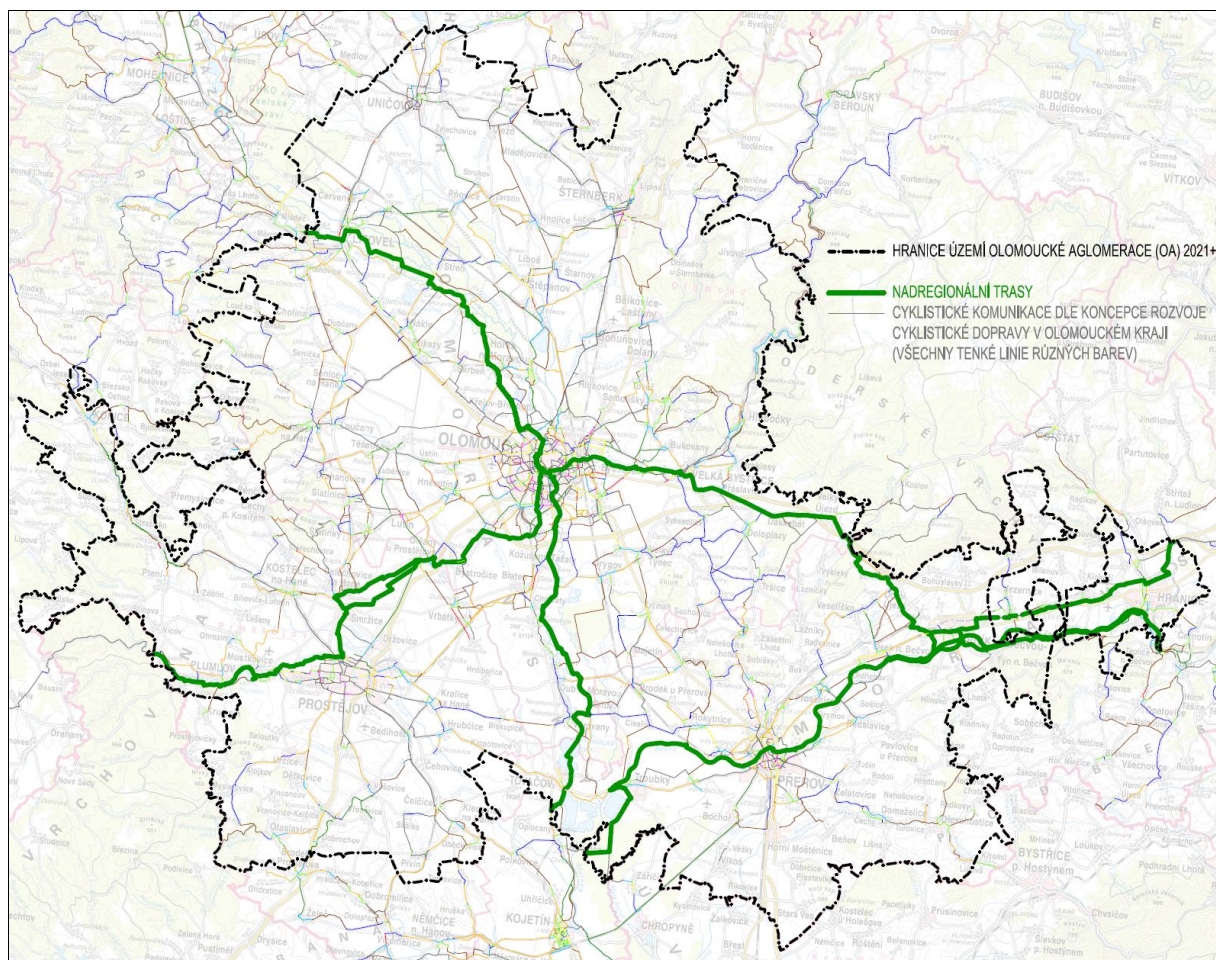
Obr. 1: Olomoucká aglomerace a schematické znázornění úseků zrealizovaných v období 2014-2020 prostřednictvím nástroje ITI Olomoucké aglomerace v návaznosti na nadregionální cyklistickou síť.



Obr. 2: Systém a koncepce podpory cyklistických komunikací v Olomoucké aglomeraci – rozvoj cyklistické dopravy ve městech.



Obr. 3: Systém a koncepce podpory cyklistických komunikací v Olomoucké aglomeraci – rozvoj regionálních propojení.



Obr. 4: Systém a koncepce podpory cyklistických komunikací v Olomoucké aglomeraci – rozvoj nadregionálních tras.



Obr. 5: Unikátní technické řešení - provádění podjezdu pro cyklisty v násypu koridorové železniční trati Olomouc - Česká Třebová

8. Souhlas s používáním soutěžních podkladů:

- Přihlašovatel prohlašuje, že je oprávněn udělit jménem všech vlastníků autorsko-majetkových práv souhlas se zpracováním dodaných podkladů a zveřejněním na www.citychangers.eu/ pro účely výstavy, v mediích a v dalších prezentacích a že podáním přihlášky neporušuje autorská a jiná práva třetích osob.